

Sökande Länsbiblioteket västernorrland		Organisationsnummer 232100-0206	
Adress Box 1045		Kontaktperson Roland Tiger	
Postnummer och ort 871 29 HÄRNÖSAND		Telefonnummer 0611-865 51	Fax 0611-865 50
Plusgironummer 627922-8	Kontoinnehavare Landstinget Västernorrland	E-post roland.tiger@ylb.se	

Projekt

Projektets namn BIBLIOTEK24 - Gemensam samsökningsportal och elektronisk miljö på landets bibliotek	
Startdatum för projektet 2006-05-01	Slutdatum för projektet 2009-04-30
Projektets totalkostnad 8 927 000	Sökt bidrag från Kulturrådet (för flerårsprojekt kan bidrag endast sökas för ett år i taget) 1 500 000
Beskrivning av projektet. (<i>Metoder, målgrupper, samarbetspartner, förväntade resultat m.m.</i>) <p>Ansökan avser år 2 i ett treårigt nationellt projekt. Sesim-portalen utvecklas mot en publik och användarvänlig version och tas i bruk på landets folkbibliotek och som möjliggör för slutanvändaren att göra samtida sökningar i bibliotekskataloger, betaldata-baser samt fria tjänster. Sesim integreras med någon form av system för en elektronisk miljö (portal) specifik för bibliotek. Inom projektet byggs upp en portal för biblioteksgemensamma resurser (i huvudansökan nämnd som lärmiljö) Integrera Sesim som ett verktyg och en resurs, tjänsten blir ett stöd för verksamma inom bibliotek och lärcentra i sitt möte med studenten eller användaren samt för användaren själv hemifrån. Arbetet skall ske i nära samarbete med andra nationella gemensamma biblioteksverktyg och resurser Projektets huvudsakliga målgrupp är vuxna i lärande, såväl inom det formella som inom det icke-formella lärandet. Mer information i bilagorna: Ansökan år 2, Projektplan år 1 och 2, Gemensam samsökningsportal och elektronisk miljö på landets bibliotek – projektbeskrivning ..., Ekonomi Bibliotek24 2007-2008</p>	

Att uppgifterna i denna ansökan är korrekta intygas

Ort Härnösand	Datum 2007-01-29
Underskrift	Namnförtydligande Roland Tiger

Kulturrådets anteckningar

Beräknade utgifter för projektet (år 1-3)

	År 1	År 2	År 3
Personalkostnader		1 400 000	1 400 000
Media			
Utvärdering		10 000	50 000
Övrigt		2 020 000	1 840 000
Summa		3 430 000	3 290 000

Beräknade finansiering av projektet (år 1-3)

	År 1	År 2	År 3
Från Kulturrådet		1 500 000	1 580 000
Egen insats		1 670 000	1 710 000
Annan finansiär, vilken? (Överskott fr år 1)		300 000	
Summa		3 430 000	3 290 000

Bilagor:

Ang. budget samt projektbeskrivning m m se bifogad bilagor:

- Bil. 1. Gemensam samsökningsportal ...
- Bil. 2. Ansökan år 2 Bibliotek24
- Bil. 3. Projektplan år 1 och 2
- Bil. 4. Ekonomi Bibliotek24 2007-2008

Stödbesluten publiceras på Kulturrådets webbplats www.kulturradet.se

Projektplan år 1 och 2

Umeå 2007-01-29

Bibliotek24

De regionala biblioteksprojekten SIM och BIN som har bedrivits i södra respektive norra Sverige har bland annat resulterat i Sesim-portalen och erfarenheter från nätbaserat lärande. I Mellansverige drivs LIM-IT projektet som fokuserar på att öka användningen av bibliotekets e-tjänster.

Bibliotek24 tar vid där SIM och BIN slutar och tar ett ytterligare steg i riktning mot den enskilda användarens ökade tillgång till information. Samlade erfarenheter från alla tre regionala projekt utgör en stabil grund för fortsatt och fördjupad nationell samverkan. Förhoppningen är att ytterligare deltagare ansluter sig till projektet inför år 2. En formell förfrågan har skickats till länsbibliotek som ännu inte deltar i projektet.

Bibliotek24 startade 1 september 2006 och pågår i tre år.

Syfte och mål

- Ge alla invånare i Sveriges samtliga kommuner samma möjlighet till information. Det innebär information på lika villkor för invånarna oavsett kommunens storlek, ekonomi etc. och oberoende av tid och rum.
- Förenkla informationssökning och göra bibliotekets resurser och andra informationskällor tillgängliga för alla användare.
- Bidra till att bygga upp och förstärka infrastrukturen kring vuxna i lärande och fungera som ett stöd för denna grupp i deras tillgång till biblioteksservice.
- Främja samarbete i hela landet genom utbyte av erfarenheter mellan läns- region- och folkbibliotek, låncentraler och lärcentra. På så sätt bidra till en nationell biblioteksstrategi.
- Genom ett nationellt nätverk samverka på ett tydligt sätt för att användaren skall nå framgång i sitt individuella lärande, samt genom detta nätverk upprätthålla en gemensam standard för biblioteksservice i Sverige.
- Att genom samordning samt utveckling av en publik samsökningsportal effektivt använda ekonomiska medel och resurser vid landets kommunala och regionala bibliotek.

Organisation

- **Projektägare:** Ekonomiskt ansvar. Ingår i styrgruppen.
- **Styrgrupp:** Ytterst ansvarig för projektet. Ansvar för att utforma tydliga direktiv till projektledaren/projektgruppen. Styr, delegerar och följer upp projektet, samt ansvarar

för att förankra projektet bakåt, på biblioteken i sina respektive regioner. Styrgruppen har möte 1 g/mån. via telefonmöte, videomöte eller fysiskt möte.

- **Projektgrupp:**

Består av projektledarna samt en sammankallande från respektive arbetsgrupp samt 2 konsulenter.

- **Arbetsgrupper:**

Teknikgruppen, inriktad på tekniska frågor och utveckling av Sesim-portalen.

Lärgruppen, inriktad på frågor som rör arbetet med vuxna i lärande

Kontaktgruppen, varje deltagande län har en kontaktperson för frågor som rör Bibliotek24. Ansvarar bla för utbildningsfrågor i Sesim i respektive län

Arbetsgrupperna kommunicerar via Disco eller liknande samt fysiskt vid behov.

Projektet samordnas av en projektledare (50%) med ansvar för samordningsfrågor, samt en biträdande projektledare (50%) med huvudansvar för utvecklingen av Sesim-portalen.

1,25 % tjänst fördelat på fyra personer i teknikgruppen med ansvar för tekniskt arbete i Sesim samt utformning av den publika instansen.

Arbetsmetoder

Sesim-portalen utvecklas mot en publik och användarvänlig version. Arbetet drivs av biträdande projektledare, teknikgruppen samt intresserade läns- och kommunbibliotek. Huvudmålgrupp för projektperioden är vuxna i lärande.

Bibliotek24 utvecklas och verktyget Sesim integreras i en gemensam ingång för biblioteksgemensamma resurser.

Målet är att skapa en publik sökportal som stöd i informationssökning för den vuxne i lärande och för intresserad allmänhet samt en möjlighet för utbildningsanordnare men även förknippade verksamheter såsom bibliotek, lärcentra bokhandlare mfl. att samarbeta och kommunicera för den vuxenstuderandes bästa. Projektets mål är även att skapa ett verktyg för den enskilde studenten att använda som stöd under hela sin studietid genom att knyta samman redan befintliga biblioteksresurser och insatser. Projektet ska också arbeta för att en helhet skapas inom området biblioteksstöd till vuxenstuderande. Detta innebär att diskussioner bör föras med Fråga Biblioteket och Jourhavande bibliotekarie, Samsök samt andra pågående processer inom området.

- Styrgruppen utformar uppdrag med delegation, kortsiktiga mål samt långsiktiga mål för respektive arbetsgrupp samt för projektledarna.
- En handlingsplan för verksamhetsåret upprättas för respektive delprojekt av teknik- respektive lärgruppen i samverkan med projektgruppen. Respektive grupp aktiverar nätverk inom olika sektorer vid behov.
- En kommunikationsplan upprättas för kommunikation och informationsspridning inom projektet. Olika typer av tekniska hjälpmedel när det gäller möten och dokumenthantering provas under projektiden.

Aktiviteter

Hösten 2006

- Nytt avtal med Fujitsu skrivs under
- Bibliotek med befintliga personallicenser för Sesim-portalen flyttas till ny server.

Våren 2007

- Idéseminarium för styrgrupp, projektgrupp samt arbetsgrupper
- Informationsturné i deltagande län samt Limgruppen. Projektledarna ansvarar.
- En struktur för ett publikt Sesim tas fram.
- En struktur för en gemensam ingång samt utformning av en integrerad samsökportal diskuteras och tas fram. Portal för biblioteksgemensamma resurser
- En "hearing" med studiebibliotekarier anordnas nationellt för input och förankring.
- Nya delprojekt skapas löpande. Lokala initiativ. Den lokala kontexten.

Hösten 2007

- Marknadsföring av verktyget Sesim – intern och externt.
- Fortsatt arbete med skapandet av den gemensamma ingången.
- Nationellt seminarium om arbetet med Bibliotek24

Dokumentation och rapportering

Dokumentation sker löpande och publiceras på webbadressen www.bibliotek24.se (offentlig information) samt i lärplattformen DisCo (intern information). Biträdande projektledare undersöker andra möjligheter till delade dokument och kommunikation internt i projektet.

Rapportering till Statens Kulturråd sker månadsvis samt med halvårsrapporter.

Ny ansökan till Kulturrådet senast 1/2. Med möjlighet till kompletteringar.

Ansökan år 2 Bibliotek24

Se även projektplan:

Fokusområden år 2.

- Utveckla och erbjuda samsökningsverktyget Sesim till Sveriges kommunbibliotek i en publik version som möjliggör för slutanvändaren att göra samtida sökningar i bibliotekskataloger, betaldata-baser samt fria tjänster. En publik instans utvecklas under våren 2007 med ledning av biträdande projektledare samt en teknikgrupp bestående av 4 personer spridda i landet (dessa delar på 1,25 tjänst). Upprätthålla de nordiska kontakterna inom arbete med Sesim, Finland arbetar med Metalib och SFX i portalen Nelli samt med Libris och deras arbete med Samsök. Även Norge finns med som användare av programvaran.
- Utbildning av nya användare.
- Informera bibliotek, lärcentra och slutanvändare om tjänsten – marknadsföring. Nationellt, regionalt och lokalt arbete kompletterar varandra. En kommunikationsplan tas fram för den interna kommunikationen inom projektet.
- Arrangera ett nationellt informationsseminarium med anledning av arbetet med Bibliotek24
- Bygga upp en portal för biblioteksgemensamma resurser (i huvudansökan nämnd som lärmiljö) Integrera Sesim som ett verktyg och en resurs, tjänsten blir ett stöd för verksamheten inom bibliotek och lärcentra i sitt möte med studenten eller användaren samt för användaren själv hemifrån. Arbetet skall ske i nära samarbete med andra nationella gemensamma biblioteksverktyg och resurser

Behov

Under år ett avsattes medel för projektledare 50% med ansvar för planering, rapportering och samordning samt frågor som rör vuxna i lärande frågor. En biträdande projektledare 50% med ansvar för frågor som rör Sesim. Fyra personer (teknikgruppen) delar på 1, 25% vars arbetsuppgifter ligger inom teknikområdet och Sesim. Projektet bör utökas med ytterligare en person på 50 % under år 2 med ansvar för det operativa arbetet med portalen. Projektet kommer eventuellt att utökas med flera län vilket innebär ökat behov av resurser. Under utförandefasen krävs resurser så att processen snabbt kan sättas i gång och senare bli ett arbete i nätverksform.

Gemensam samsökningsportal och elektronisk miljö på landets bibliotek

Projektbeskrivning för ett nationellt projekt med fokus på vuxna i lärande i Sveriges kommuner.

Bakgrund

Biblioteket och vuxna i lärande

Folkbibliotekens uppdrag innefattar lärande och bildning, och man har en tradition av att vara en resurs för varje invånares rätt till livslångt lärande. Förutom den breda allmänheten har biblioteket också under senare år lockat till sig mer specifika användargrupper. En sådan grupp är de vuxna i lärande som är knutna till en specifik utbildningsanordnare. I och med den expansion som skett inom vuxenutbildningssystemet, tillsammans med att det hos flera olika utbildningsanordnare blivit allt vanligare med självstudier och distansutbildningar, har trycket på biblioteket som resurs och behovet av biblioteksstöd ökat.

Tidigare studier från bland andra Nationellt centrum för flexibelt lärande (CFL) visar att vuxnas lärande innebär nya roller för biblioteken Några exempel på sådana roller är; som en tydlig samarbetspartner till olika utbildningsanordnare; som konsult till utbildningsanordnare inom informationshantering och –kompetens; eller helt enkelt som en egen utbildningsarena.¹

Ett verktyg för att uppnå den flexibilitet som präglar denna nya typ av vuxnas lärande är informations- och kommunikationsteknik, inom vilken det hela tiden utvecklas nya möjligheter. Samtidigt har utvecklingen inom elektroniska informationsresurser gått framåt. Möjligheterna till information blir fler, men kunskapen om hur man som användare når den blir också viktigare. Det introduceras allt fler och smalare databaser inom allt fler olika ämnen, vilket innebär fler olika gränssnitt och söksystem för användaren att orientera sig i.

Regionala projekt för användarens tillgång till information

Läns- och regionbiblioteken och lånecentralerna i Sverige har alla i sina respektive regionala projekt BIN, SIM och LIMIT arbetat och arbetar fortfarande för att förenkla informationssökning och tillgängliggöra information och resurser för användaren.

I södra Sverige har man i SIM-projektet utvecklat Sesim-portalen, som är ett samsökningsverktyg för informationssökning samt lokalisering och fjärrlån av litteratur. Portalen kan användas för samsökning i bibliotekskataloger och andra informationsresurser, användaren kan skapa egna samsökningsgrupper och förändra sin sökprofil helt efter egna önskemål. Idag finns Sesim-portalen med alla inbyggda resurser endast tillgänglig för personal vid bibliotek i SIM-området i södra Sverige.

LIMIT-projektet, som pågår i mellersta Sverige, syftar till att öka användningen av bibliotekens e-tjänster. En utvärdering av bibliotekens hemsidor har gjorts utifrån ett användarperspektiv, vilket lämnar erfarenheter från hur användare söker och betar sig i användandet av bibliotekets elektroniska resurser.

I norra regionen har BIN-projektet resulterat i erfarenheter av bland annat nätbaserat lärande inom medieplanering och samarbete mellan folkbibliotek, lärcentra och högskolebibliotek.

Det nationella projektet är att ta ett steg till i den riktningen; för den enskilda användarens tillgång till information. Samlade erfarenheter från de tre regionala projekten utgör en stabil grund för fortsatt och fördjupad nationell samverkan.

Projektbeskrivning

Under ett treårigt nationellt projekt utvecklas Sesim-portalen mot en publik och användarvänlig version och tas i bruk på landets folkbibliotek. Portalen integreras med någon form av system för en elektronisk miljö specifik för bibliotek.

¹ Se vidare artikeln ”Gammal bildningsarena i nya kläder” av Jan-Olof Hellsten, mars 2004. www.cfl.se

Projektets huvudsakliga målgrupp är vuxna i lärande, såväl inom det formella som inom det informella lärandet. Även bibliotekspersonal och personal på lärcentra tillhör målgruppen och användarna av Sesim-portalen och den elektroniska miljön. Utvecklingen av portalen fokuserar på vuxna i lärande och deras behov.

Ett nationellt samarbete kring utveckling av en gemensam samsökningsportal och elektronisk miljö, innebär att erfarenheter från biblioteksverksamhet i hela Sverige tas tillvara och kopplas till en unik möjlighet att samsöka information ifrån olika resurser. Tjänsten kan anpassas efter varje användares önskemål och behov.

För vuxna i lärande innebär projektet att processen för informationssökning och informationstillgång kan förenklas och göras oberoende av tid och rum. För personal på bibliotek och lärcentra innebär projektet ökad möjlighet till utbyte av erfarenheter och en ökad mediesamverkan.

Samarbetet innefattar läns-, region- och folkbibliotek, samt lånecentraler och lärcentra.

Syfte

Ett nationellt projekt för att integrera en samsökningsportal med ett system för en elektronisk miljö och introducera detta i landets kommuner, syftar framför allt till följande:

- Ge samtliga invånare i Sveriges samtliga kommuner samma möjlighet till information. Det innebär information på lika villkor för invånarna oavsett kommunens storlek, ekonomi etc. och oberoende av tid och rum.
- Förenkla informationssökning och göra bibliotekets resurser och andra informationskällor tillgängliga för alla användare. Användarna kommer att känna igen tjänsten på olika bibliotek, även om en viss skillnad i de lokala resurserna kan förekomma mellan olika kommuner. Igenkänningen blir en tröskel mindre att ta sig över när användaren nyttjar tjänsten kanske både på sin hemort och på sin eventuella studieort.
- Bidra till att bygga upp och förstärka infrastrukturen kring vuxna i lärande och fungera som ett stöd för denna grupp i deras tillgång till biblioteksservice.
- Främja samarbete i hela landet genom utbyte av erfarenheter mellan läns- region- och folkbibliotek, lånecentraler och lärcentra. På så sätt bidra till en nationell biblioteksstrategi.
- Genom ett nationellt nätverk samverka på ett tydligt sätt för att användaren skall nå framgång i sitt individuella lärande, samt genom detta nätverk upprätthålla en gemensam standard för biblioteksservice i Sverige.
- Att genom en samordning av någon form av elektronisk miljö samt en samsökningsportal och dess resurser effektivt använda ekonomiska medel.

Sesim-portalen

Sesim-portalen har utvecklats under tre år och är en portal med en mängd olika möjligheter. Det är ett dynamiskt och flexibelt verktyg som både är en resurs för informationssökning och ett verktyg för mediesamverkan mellan bibliotek. Samsökningsfunktionen gör det möjligt för användaren att själv skapa sina egna samsökningsgrupper av bibliotek och informationskällor

och det skapas hela tiden nya länkar, till skillnad från många andra sök-portaler som har fasta sökvägar. Sesim-portalen kan anpassas lokalt, regionalt, nationellt samt efter användarens personliga önskemål, gällande inställningar och sökprofil. Därmed är Sesim ett bra verktyg för användare med olika behov, exempelvis vuxna i lärande som befinner sig på olika nivåer och vid olika punkter i sitt lärande.

Bibliotek i samma områden bildar kluster i vilka användaren kan söka litteratur i närområdet om så önskas. Klustren i Sesim kan, förutom geografiskt byggda, också vara ämnesbaserade vilket kan rikta sökningen och därmed underlätta för användaren.

Sesim-portalen kan fyllas med olika resurser och databaser. Möjligheter för gemensam upphandling av databaser diskuteras tillsammans med Kulda, vilket ger alla kommuninvånare tillgång till samma basutbud. Fria nätresurser som blir allt vanligare går att lägga in i Sesim-portalen.

System för en elektronisk miljö

En elektronisk miljö² är verktyg för både publikation och kommunikation och kan fungera som ett pedagogiskt redskap för biblioteken. Specifik och gemensam för bibliotek är den inte kopplad till en enskild kurs eller utbildningsanordnare utan till biblioteket som helhet, inriktad på såväl nationella som lokala resurser och möjligheter. Att använda ett system för en elektronisk miljö är ett sätt att göra biblioteket tillgängligt som miljö för lärande dygnet runt, alltid. Det är också en metod för samverkan mellan bibliotek i hela Sverige, eftersom det fungerar som en kanal genom vilken erfarenheter och resurser enkelt kan spridas och komma fler bibliotek till användning.

Varje användare tillhör en huvudgrupp som genom inloggning har tillgång till ett eller flera virtuella rum. Rummen möbleras olika beroende på vilka som skall vistas där, genom att olika aktiviteter och resurser placeras i respektive rum. Inom varje grupp kan det dessutom skapas tvärgrupper som kan vara geografiska, ämnesrelaterade eller intressebaserade. Genom dessa grupper kan bibliotek och också lärcentra effektivt nå ut till användare i hela landet genom en enda kanal. Användare i tvärgrupperna kan också skapa egna diskussionsforum inom olika ämnen.

Användarna kan grupperas och rummen utrustas med aktiviteter enligt exemplen nedan (Se vidare bilaga 1. För en samverkansmodell mellan olika kommuner/län/regioner, se bilaga 2.)

Vuxna i lärande

I rummet för vuxna i lärande finns Sesim-portalen tillgänglig, varje användare kan skapa en individuell profil med personliga inställningar och samsökningsgrupper för aktuella informationsresurser.

Information, exempelvis litteraturlistor, kopplat till den kurs eller de kurser man är inskriven på kan läggas in, som hjälp för att användaren kan strukturera sitt lärande och få en naturlig koppling till biblioteket på sin studieort.

Det virtuella rummet kan också utrustas med resurser som hjälper användaren att söka och hitta relevant information. En informationssökningskurs och en sökguide, vilka kan

² En form av elektronisk miljö är en lärplattform, även kallad LMS (Learning Management System) eller VLE (Virtual Learning Environment) och fungerar både som informations- och kommunikationskanal samtidigt som den är ett arbetsverktyg, och är ett sätt för biblioteket att fungera som utbildare. Systemet kan antingen vara kommersiellt eller icke-kommersiellt. Bakom ett kommersiellt system står en organisation till vilken man betalar licens för att få använda programvaran. Ett icke-kommersiellt system bygger ofta på en öppen källkod (Open Source) och innebär att alla som använder programmet får fri tillgång till källkoden, och därmed möjlighet att fritt använda och utveckla programvaran. Det betyder att inga kostnader för licenser för programvaran finns, men större ansvar vilar på den administrativa användaren som utformar, utvecklar och uppdaterar miljön.

utföras såväl lokalt efter det specifika biblioteket och dess resurser, som efter det aktuella ämnesområdet.

Kommunikationsmöjligheter för användaren finns i rummet genom diskussionsforum och möjlighet att koppla till e-post, chat eller instant messaging.

En frågetjänst, ex. Fråga biblioteket, kan göras tillgänglig från den elektroniska miljön.

Projektdeltagare: personal på bibliotek och lärcentra

Rummet för projektdeltagarna fungerar under projektet som en informationssida för enkel spridning och publicering av intern projektinformation såsom dokumentation, aktuell information och förslagslåda.

Sesim-portalen är tillgänglig också för projektdeltagare, möjlighet finns att förse denna grupp med andra användarbefogenheter och resurser inom portalen.

För alla projektdeltagare finns kommunikationsmöjligheter genom exempelvis chat och diskussionsforum inom olika områden.

Handledningar i olika databaser skulle kunna vara en aktivitet i rummet som är intressant för såväl biblioteks- som lärcentrpersonal, som ett sätt att tillgängliggöra resurser för användaren.

Den elektroniska miljön gör det möjligt att skapa nätbaserade fortbildningskurser, ex. inom medieplanering och fjärrlånehantering som blir tillgänglig för all bibliotekspersonal i hela landet.

I förlängningen finns möjlighet att skapa specifika rum för olika användare inom gruppen bibliotekspersonal. Exempelvis skulle det kunna finnas olika rum för teman eller olika biblioteksanvändare, med resurser och forum specifikt för arbete riktat mot dessa grupper. Vuxna i lärande skulle under projektet kunna vara en sådan grupp, andra exempel är barn och ungdomar, äldre, invandrare o.s.v.

Genomförande

Ett genomförande av projektet med öppen struktur/arkitektur för deltagande län och bibliotek föreslås där associerade län/regioner och kommuner kan ansluta sig efterhand (se bilaga *Projektorganisation med öppen struktur ...*).

Projektet genomförs successivt i olika kommuner, några väljs ut under en första period. Efter utvärdering och eventuella korrigeringar fortsätter projektet i nästa grupp av kommuner o.s.v.

En förfrågan går inledningsvis ut till alla kommuner som får anmäla sitt intresse för att delta i projektets första period.

Ett antal behovsanalyser genomförs för att kartlägga:

- utvecklingen av Sesim-portalen mot en publik användargrupp
 - ☞ Funktioner
 - ☞ Användarvänlighet. Ta del av, och hänsyn till, genomförda undersökningar och rapporter, ex. LIMIT-projektets undersökning av kommunbiblioteks webbsidor.
- utvecklingen av Sesim-portalen mot användargruppen vuxna i lärande
 - ☞ Vilket behov finns hos målgruppen vuxna i lärande?
- lämpliga typer av system för elektroniska miljöer
 - ☞ Vilken typ av system lämpar sig för bibliotek?
 - ☞ Vilken typ av funktioner är viktiga hos miljön?

- ☞ Ta del av, och hänsyn till, kravbilder på elektroniska miljöer (ex. SLUSS kravbild för gemensam upphandling av lärplattformar för högskolor och universitet, Luleå Tekniska Högskola)

Användarundersökningar och användarutbildningar genomförs löpande både inom Sesim-portalen och inom den elektroniska miljön, undersökningarna genomförs av användare från alla målgrupper.

Dokumentation och utvärdering

Dokumentation sker fortlöpande under projektet, under ansvar av projektledaren. Delrapporter produceras årsvis/halvårsvis.

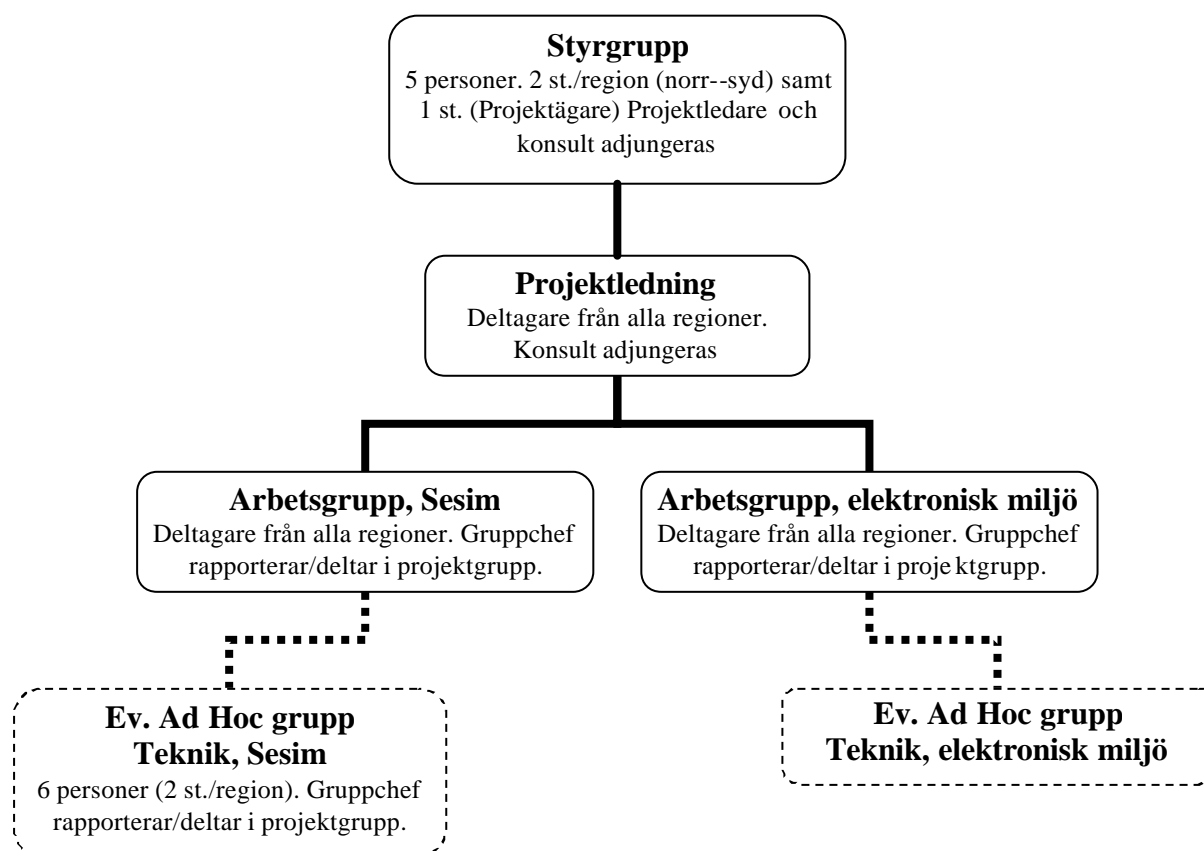
Utvärdering sker fortlöpande under projektet. Efter uppdateringar och nya kommuner utvärderas respektive del i projektet.

Efter projektets slut genomförs en sammanställande och heltäckande utvärdering med syfte att belysa resultat från projektet. Tjänsten köps in av en extern utredare.

Organisation

En organisationskonsult har tagits in under förstudien och arbetet med projektansökan för att utarbeta en hållbar organisation för projekttiden.

Förslag till organisationsstruktur för nationellt projekt:



Funktion och ansvarsbeskrivning:

✍ **Styrgrupp**

Ytterst ansvarig för projektet. Ansvar för att utforma tydliga direktiv till projektledaren/projektgruppen. Styrgruppen; styr, delegerar och följer upp projektet, samt ansvarar för att förankra projektet bakåt, på biblioteken i sina respektive regioner.

✍ **Projektagare**

Ekonomiskt ansvar. Ingår i styrgruppen. I övrigt se styrgruppens ansvar.

✍ **Projektledare**

Huvudansvar för att projektgruppen genomför sitt arbete i enlighet med styrgruppens direktiv samt projektets mål och syfte. Leder projektgruppen. Huvudansvar för att erforderliga arbetsgrupper inrättas, vid behov. Rapporterar till styrgruppen. Samordnande funktion.

✍ **Projektledning (övriga medlemmar)**

Ansvar för att projektgruppen genomför sitt arbete i enlighet med styrgruppens direktiv samt projektets mål och syfte. Ansvar för att, vid behov, erforderliga arbetsgrupper inrättas. Ansvar för att en ständig dialog förs med kommunbiblioteken för att dessa aktivt skall delta i utvecklingen inom projektet.

✍ **Ledare för respektive arbetsgrupp**

Huvudansvar för att arbetsgruppen genomför sitt arbete i enlighet med projektgruppens direktiv. Leder arbetsgruppen. Huvudansvar för att, vid behov, erforderlig/-a s.k. "Ad Hoc-grupp/-er" inrättas. Rapporterar till, och deltar i, projektgruppen.

✍ **Arbetsgruppen (övriga medlemmar)**

Ansvar för att arbetsgruppen genomför sitt arbete i enlighet med projektgruppens direktiv. Ansvar för att, vid behov, erforderlig/-a s.k. "Ad Hoc-grupp/-er" inrättas. (Ex. teknikgrupper, se organisationsschema ovan)

Projektbudget

KOSTNADER	2006	2007	2008
Projektledare 100%	240 000	470 000	470 000
Resurser motsv. 2 projektanställda 50%	330 000	435 000	435 000
Teknik/Support Sesim-portalen	100 000	100 000	100 000
Teknik/Support elektronisk miljö	100 000	100 000	100 000
Resor, kost, logi	60 000	80 000	80 000
Administrativa kostnader (10%)	75 000	150 000	150 000
Sesim-licenser samtliga kommunbibliotek	332 000	275 000	275 000
Information och marknadsföring	40 000	60 000	60 000
Övriga kostnader	50 000	50 000	50 000
Deltagande läns-, regionbibliotek och lånecentraler beräknas bidra till projektet med totalt 3 konsulenttjänster.	940 000	1 410 000	1 410 000
Total projektkostnad	2 207 000	3 130 000	3 130 000

INTÄKTER	2006	2007	2008
Sökt bidrag	1 327 000		
Egen insats/egen finansiering	940 000		
Intäkter totalt	2 207 000	3 130 000	3 130 000

Kommentar: För åren 2007 och 2008 anges inte (vad gäller intäkter) någon fördelning mellan sökt bidrag och egen insats/egen finansiering. Deltagande regionala bibliotek och lånecentraler förutsätts dock under år två och tre ta ett ökat ansvar för finansieringen av projektet.

Framtid

Efter ett treårigt projekt är förhoppningen att Sesim-portalen och den elektroniska miljön fortsätter driftas och användas. Här finns flera olika möjligheter, en extern aktör driftar Sesim-portalen och den elektroniska miljön, ett region-/länsbibliotek får ersättning för att svara för driften. Fler möjligheter kan bli synliga under projektets gång.

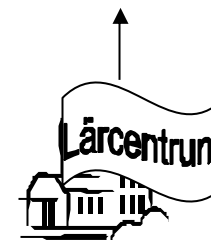
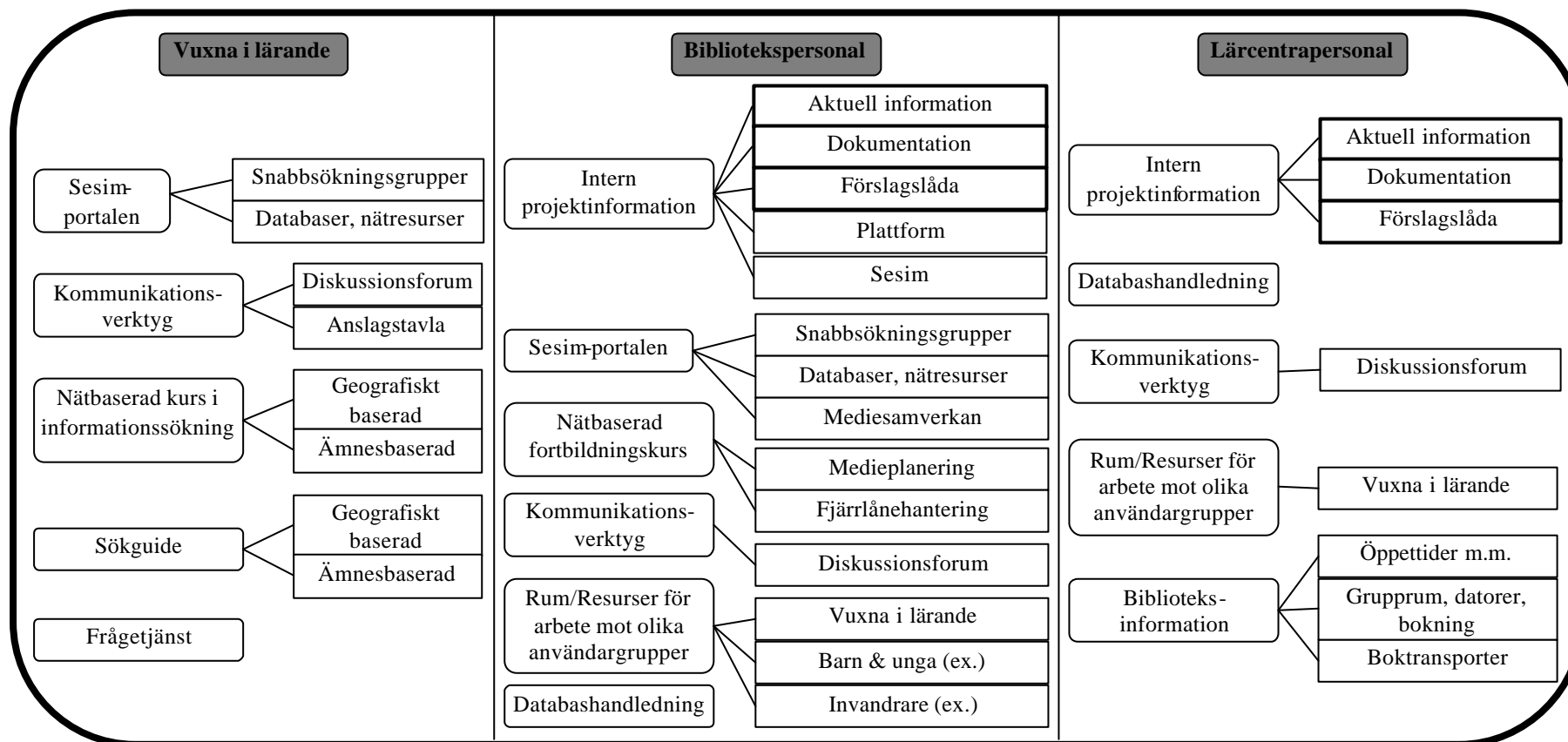
Samarbete med flera olika organisationer och myndigheter vore möjliga under och efter projektet:

- Eftersom Sesim-portalen har samma programvara som ex. KBs Samsök hålls dörren öppen för eventuellt samarbete i framtiden även om ett sådant av olika skäl inte är möjligt nu. Gemensamma krav mot leverantören, gemensam drift och gemensamma arbetsgrupper är exempel på eventuella samarbetsområden med KB i framtiden.
- Centrum för Flexibelt Lärande
- Nätuniversitetet
- Nätbildarna

Fler olika möjligheter till samarbete med olika aktörer väntas bli synliga under projektets gång.

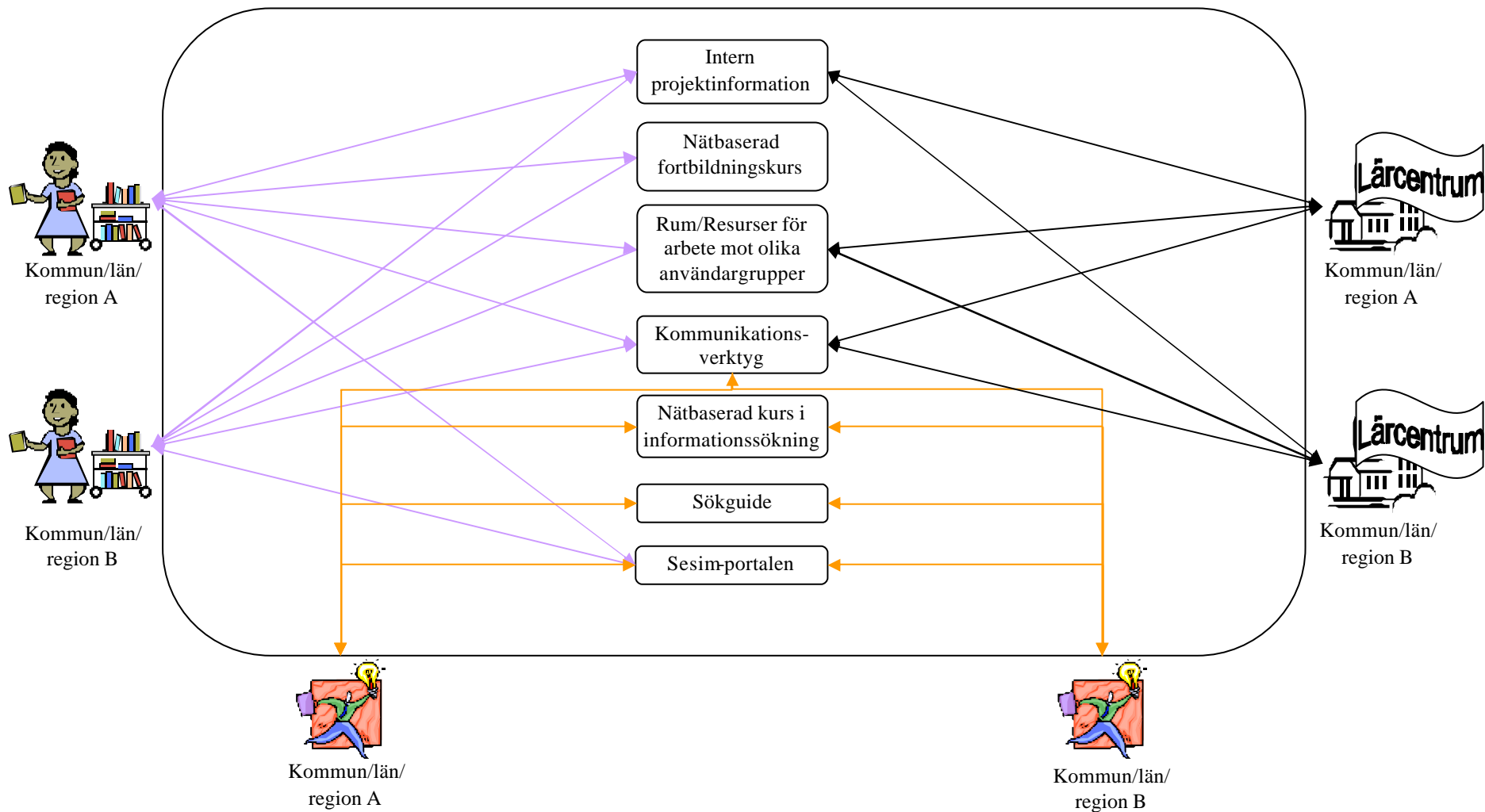
Bilaga 1

Exempel på innehåll i ett virtuellt rum i en elektronisk miljö för vuxna i lärande samt biblioteks- och lärcentrapersonal i en kommun.



Bilaga 2

Exempel på samverkan mellan flera kommuner/län/regioner genom en elektronisk miljö.



Ekonomi Bibliotek24 2007-2008

	Budget 2007	Budget 2008
	(feb 07-jan 08)	(feb 08-jan 09)
Utgifter		
Projektledare 100%	475 000	475 000
Resurser motsv. 1,25 %	690 000	690 000
Tekniker portal (elektronisk miljö) 0,50 %	235 000	235 000
Teknik/Support Sesim-portalen	130 000	110 000
Teknik/Support elektronisk miljö	135 000	100 000
Resor, kost, logi projektanställda	90 000	80 000
Administrativa kostnader	90 000	80 000
Sesim-licenser (1 instans)	65 000	
Information och marknadsföring	60 000	40 000
Övriga kostnader/uppföljning/utvärdering	50 000	70 000
Eget arbete motsv. totalt 3 konsulenttjänster.	1 410 000	1 410 000
Summa:	3 430 000	3 290 000
Intäkter		
Eget arbete	-1 410 000	-1 410 000
Egen insats (0,04 kr/inv)	-220 000	-300 000
Bidrag från Kulturrådet	-1 500 000	-1 580 000
Överskott från 2006	-300 000	
Summa:	-3 430 000	-3 290 000